

A close-up photograph of a pregnant woman's belly on the left side, with an open book resting on a dark surface in the foreground. The background is dark and out of focus.

la
educación
es tu
derecho

EMBARAZO Y MATERNIDAD EN ETAPA ESCOLAR

CONSTITUCIÓN DEL FENÓMENO EN PROBLEMA DE POLÍTICA PÚBLICA

La centralidad que ha ido adquiriendo el tema está vinculada principalmente con sus consecuencias. Sin embargo el foco de atención sobre el impacto del fenómeno ha variado.

Antes: riesgo para la vida de la joven y su hijo.

Últimos años: se relativiza el riesgo obstetricio ya que se comprueba que este riesgo esta asociado más bien a la pobreza, nutrición, mala salud, inmadurez emocional.

Hoy: la preocupación se desplaza hacia las implicaciones del embarazo en los aspectos psicológicos y sociales.

ELEMENTOS QUE INFLUYEN EN LA PREOCUPACIÓN DEL FENÓMENO

Elementos políticos

Internacionales: Plan de acción conferencia mundial de Población y Desarrollo. Se reconocen los DSR.

“Asegurar que las mujeres y las parejas cuenten con la información necesaria para ejercer su derecho a una salud sexual y reproductiva” y “propiciar instancias y mecanismos que aseguren para todas las mujeres el derechos de decidir libre e informadamente el nº y espaciamiento de hijos”. Académicos, económicos y otros.

Nacionales: Plan de igualdad de Oportunidades. SERNAM 2000-2010. Calidad de la educación y retención.

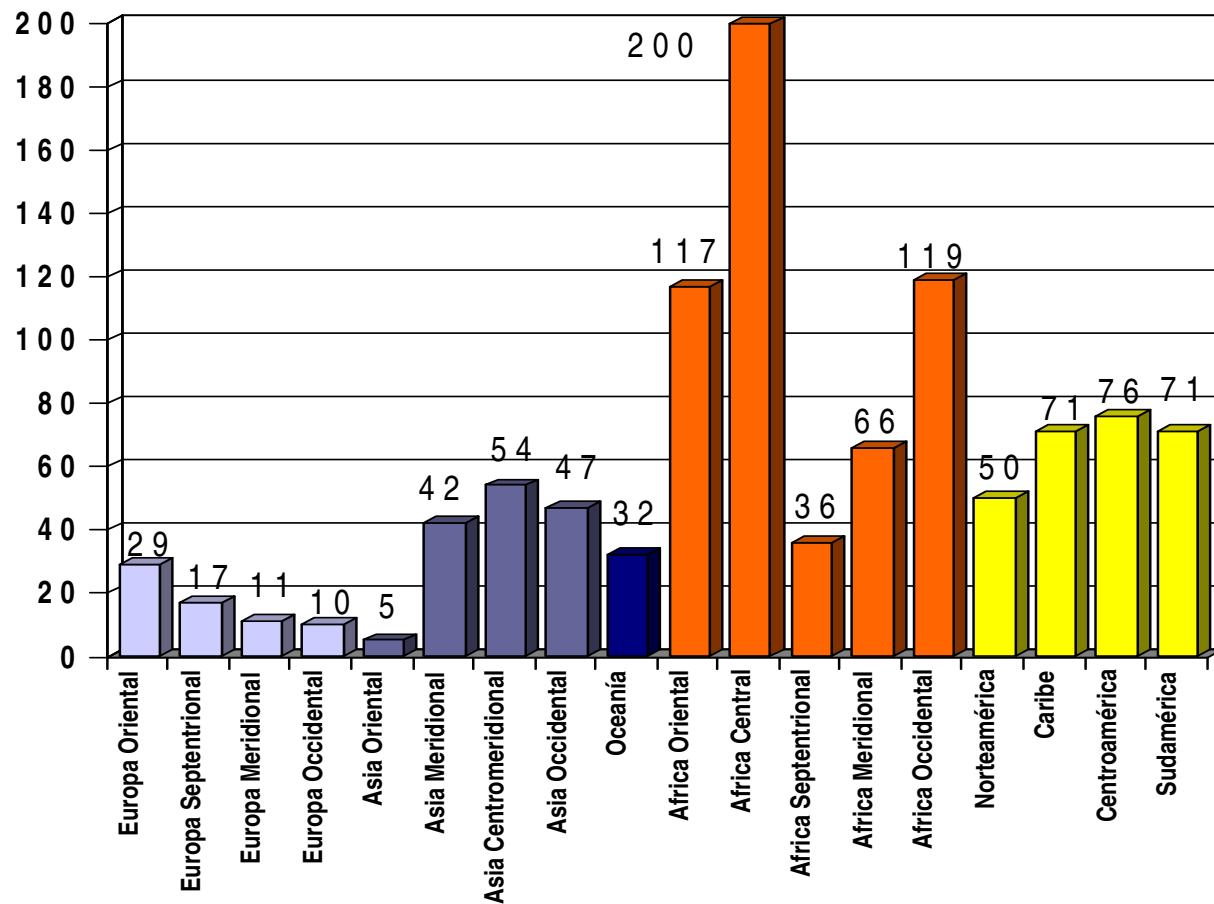
MATERNIDAD JUVENIL POR REGIONES, COMPARATIVAMENTE CON AMERICA LATINA Y EL MUNDO

La fecundidad juvenil de Chile es de 44 nacimientos por mil mujeres del grupo de 15-19 años, **una de las tasas más bajas** de América Latina y el Caribe, al mismo tiempo que significativamente más alta que la de países desarrollados.

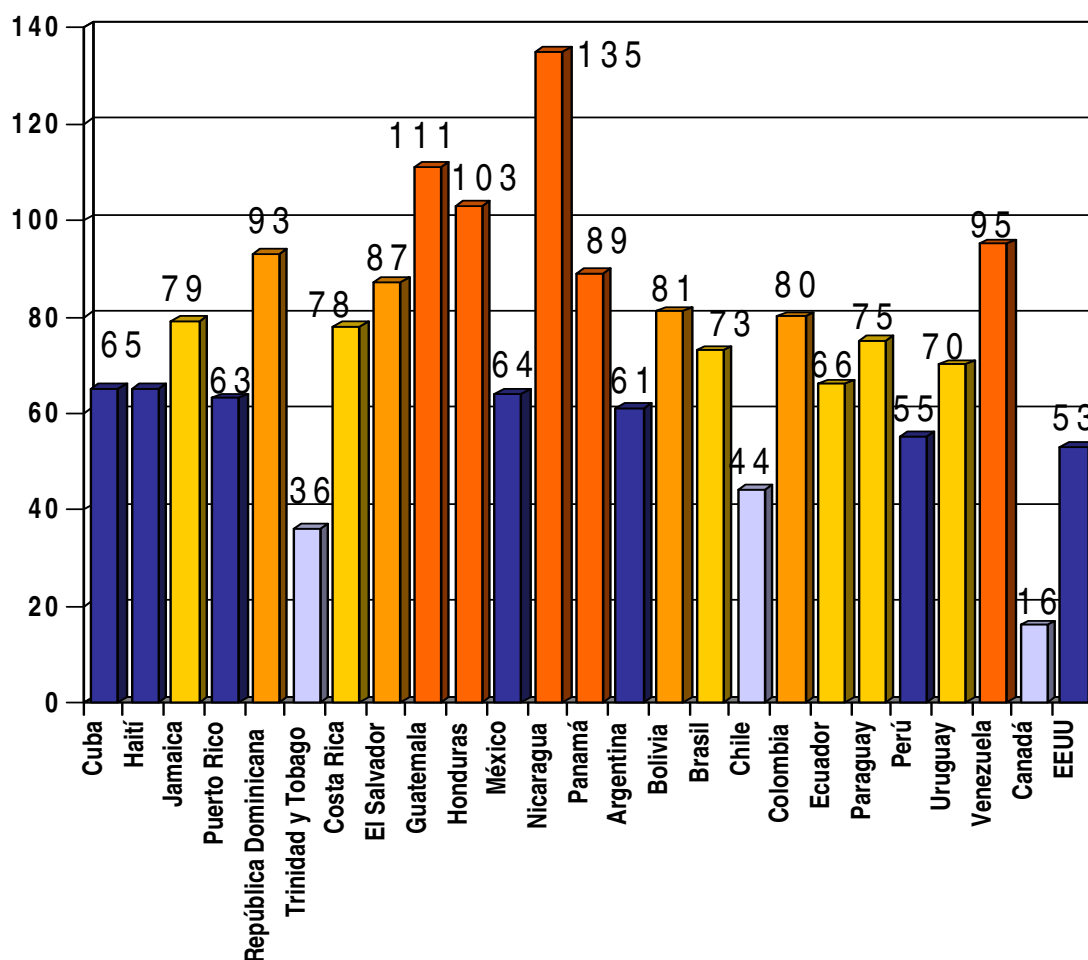
Esta tasa de fecundidad juvenil, constituye un **aporte porcentual** importante a la fecundidad total, producto del descenso de dicha tasa entre las mujeres mayores.

En el siguiente **gráfico**:

TASAS DE FECUNDIDAD – MUJERES ENTRE 15-19 AÑOS, EN EL MUNDO, 2001



TASAS DE FECUNDIDAD – MUJERES ENTRE 15-19 AÑOS, EN AMÉRICA, 2001



CARACTERÍSTICAS DEL FENÓMENO EN CHILE EN LOS ÚLTIMOS 40 AÑOS

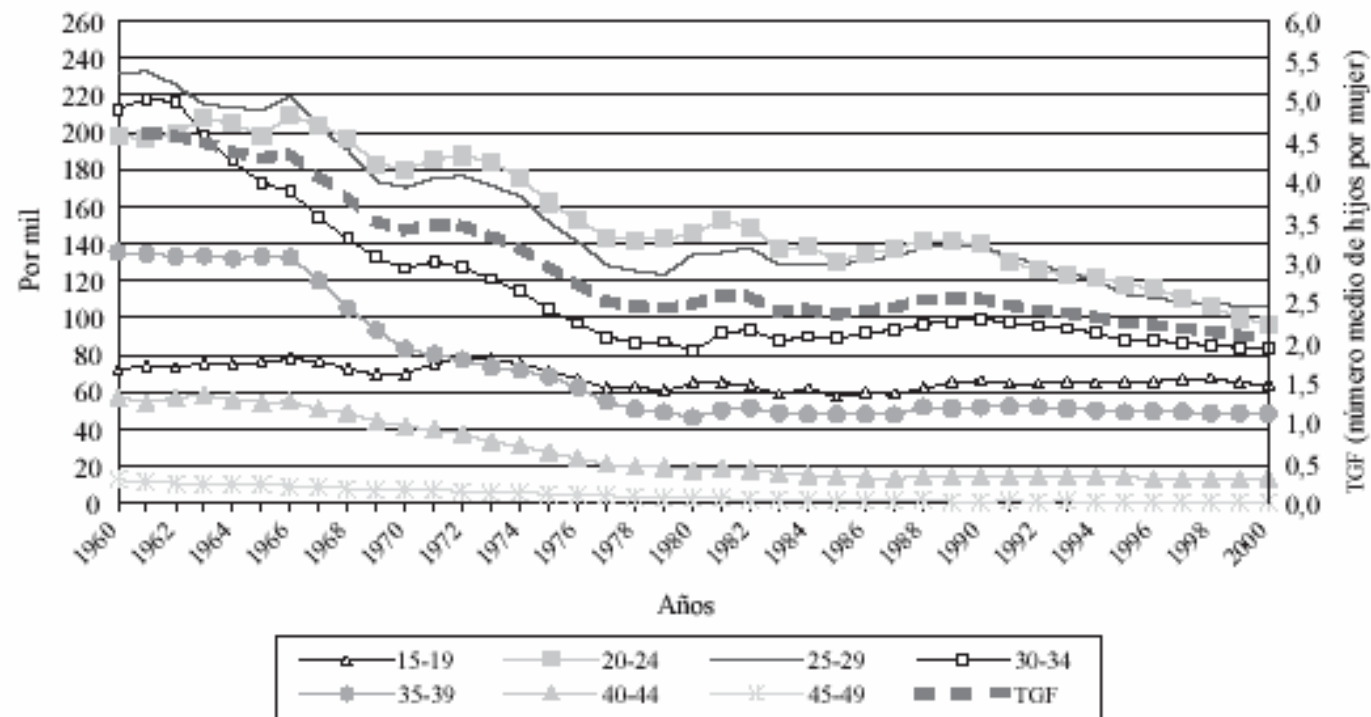
Persistencia de embarazo y maternidad en la juventud, y de sus tasas, en contexto de descenso significativo de la fecundidad general y de la fecundidad en mujeres adultas; y de mayor prevalencia en estratos sociales populares.

Censo nacional 2002 : 12.3% de las jóvenes entre 15 y 19 años declara tener hijos, es decir, este segmento de mujeres, que alcanza a **77.291**, se encuentra experimentando biográfica y socialmente la condición de maternidad juvenil.

CARACTERÍSTICAS DEL FENÓMENO EN CHILE EN LOS ÚLTIMOS 40 AÑOS

GRÁFICO 1

Chile: Tasas específicas de fecundidad y tasa global de fecundidad (TGF), 1960-2000



Fuente: Cálculos según estadísticas vitales proporcionadas por el Anuario de Demografía del Instituto Nacional de Estadísticas (INE, varios años). Para corregir el problema de oportunidad se usaron los datos de la publicación más actualizada.

MATERNIDAD JUVENIL POR REGIONES, DATOS CENSO, 2002

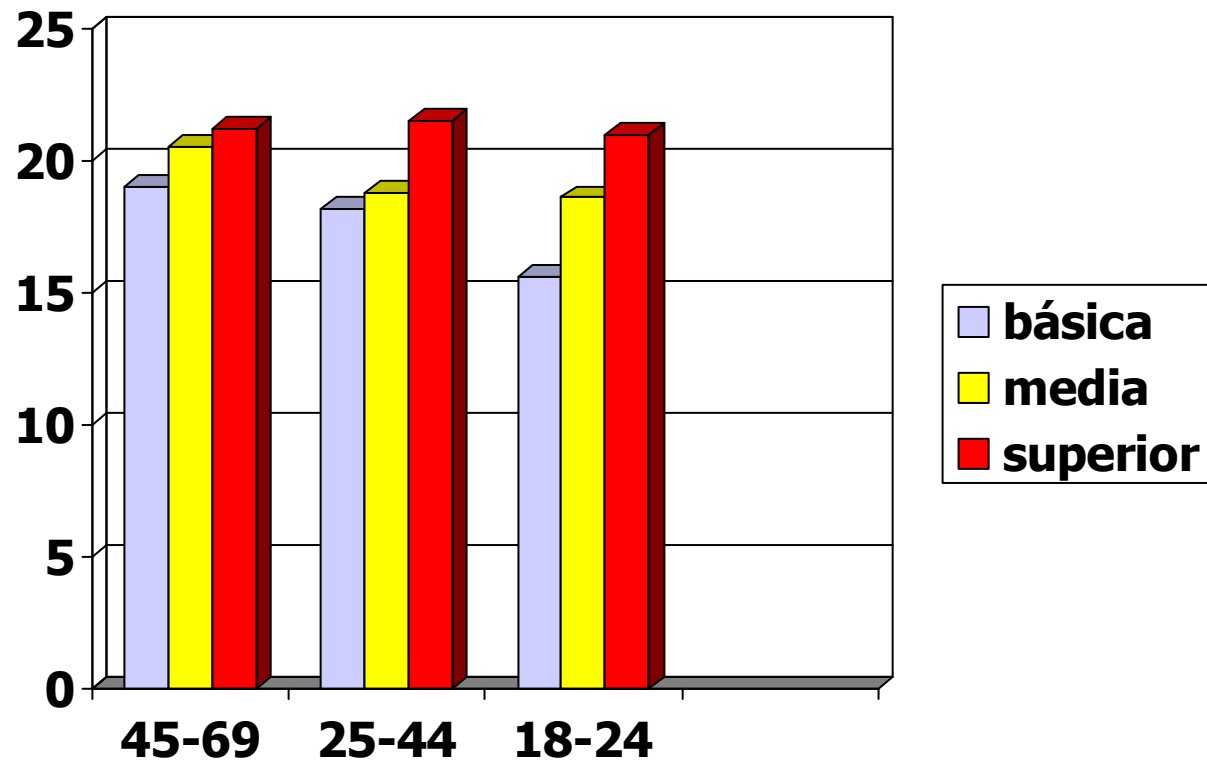
Región	Población femenina entre 15 y 19 años	Con hijos		Número de hijos nacidos vivos
		%	n	
1	17.745	13,5	2.392	3.149
2	19.963	14,7	2.940	3.824
3	10.604	16,5	1.751	2.183
4	25.430	13,9	3.544	4.131
5	64.364	12,1	7.814	10.164
6	30.751	12,3	3.784	4.503
7	37.850	12,3	4.642	5.729
8	79.496	10,9	8.673	10.924
9	39.235	12,3	4.838	6.259
10	44.446	14,1	6.268	8.101
11	3.541	16,0	567	663
12	5.539	11,0	607	720
R M	249.412	11,8	29.471	39.132
Total País	628.376	12,3	77.291	99.482

INICIACIÓN SEXUAL EN MUJERES CHILENAS

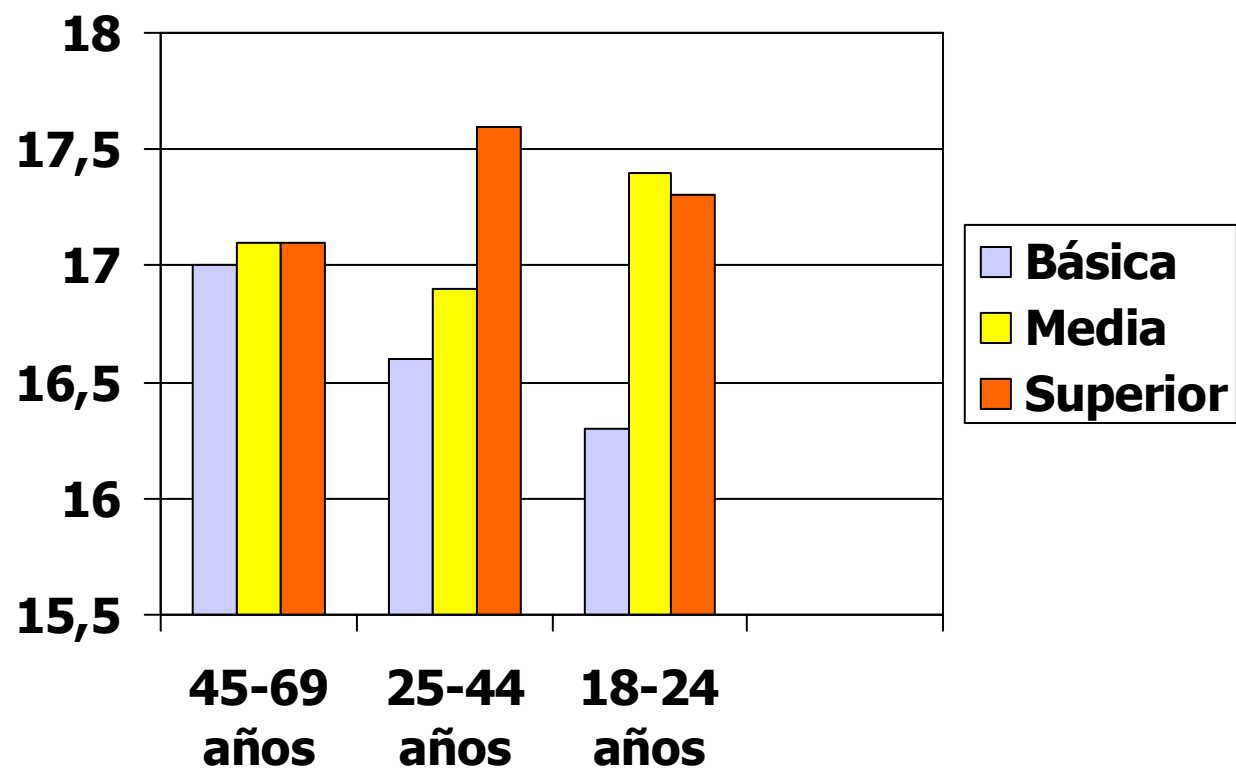
Las mujeres de las generaciones más jóvenes se diferencian crecientemente según los niveles educacionales alcanzados.

Mientras la edad de iniciación se estabiliza en las mujeres de estratos medios y altos, se acentúa tendencia a la baja en los estratos populares. Ello remite a una segmentación social y aumento de brecha social en torno a prácticas sexuales.

EDAD MEDIANA DE INICIACIÓN SEXUAL DE MUJERES POR GRUPOS DE EDAD Y NIVEL DE INSTRUCCIÓN



EDAD MEDIANA DE INICIACIÓN SEXUAL DE HOMBRES POR GRUPOS DE EDAD Y NIVEL DE INSTRUCCIÓN

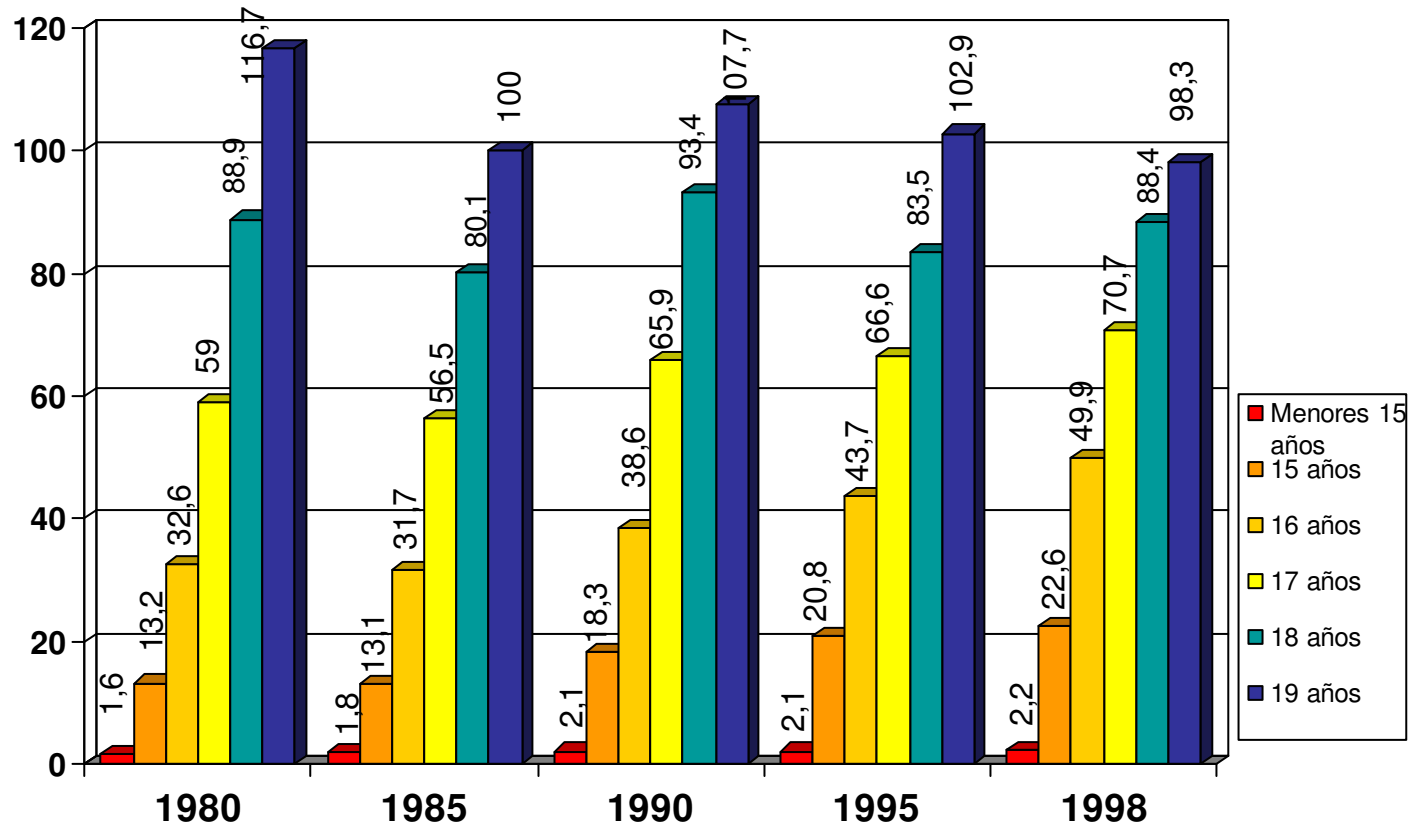


DISTRIBUCIÓN DE LA FECUNDIDAD

Niveles de fecundidad suelen ser mayores en áreas rurales que en urbanas. No obstante, a medida que se avanza en el proceso de transición demográfica, las pautas reproductivas de las áreas urbanas parecen replicarse en gran parte del país.

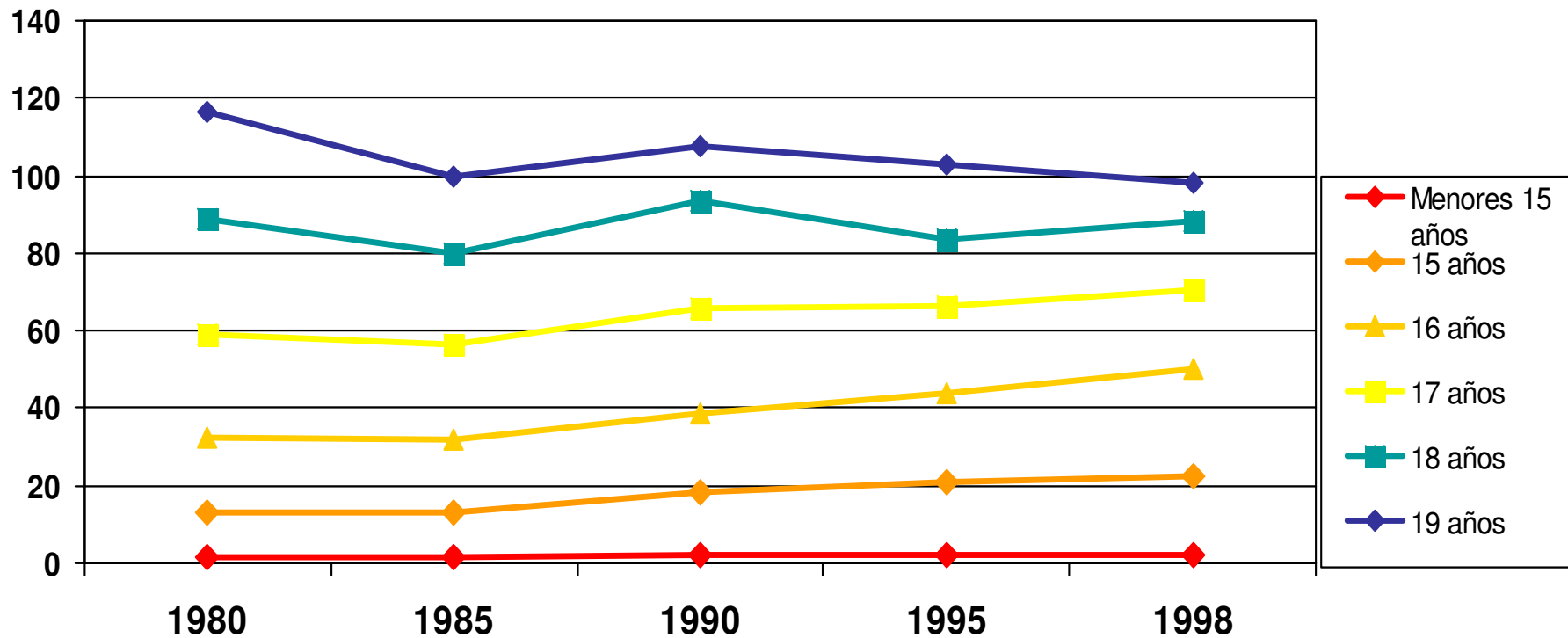
Se observa una tendencia al descenso de las edades de maternidad, mientras antes las jóvenes se embarazaban más entre los 18 y 19 años, hoy esta tendencia se modifica y aumenta el embarazo entre los 15, 16 y 17 años. Es así como aparecen algunas preguntas: ¿las jóvenes mayores previenen más?, ¿las jóvenes de sectores desfavorecidos se están iniciando más precozmente que otras generaciones?

DISTRIBUCIÓN DE LA FECUNDIDAD



Fuente: INE Anuarios de Estadísticas Vitales

DISTRIBUCIÓN DE LA FECUNDIDAD



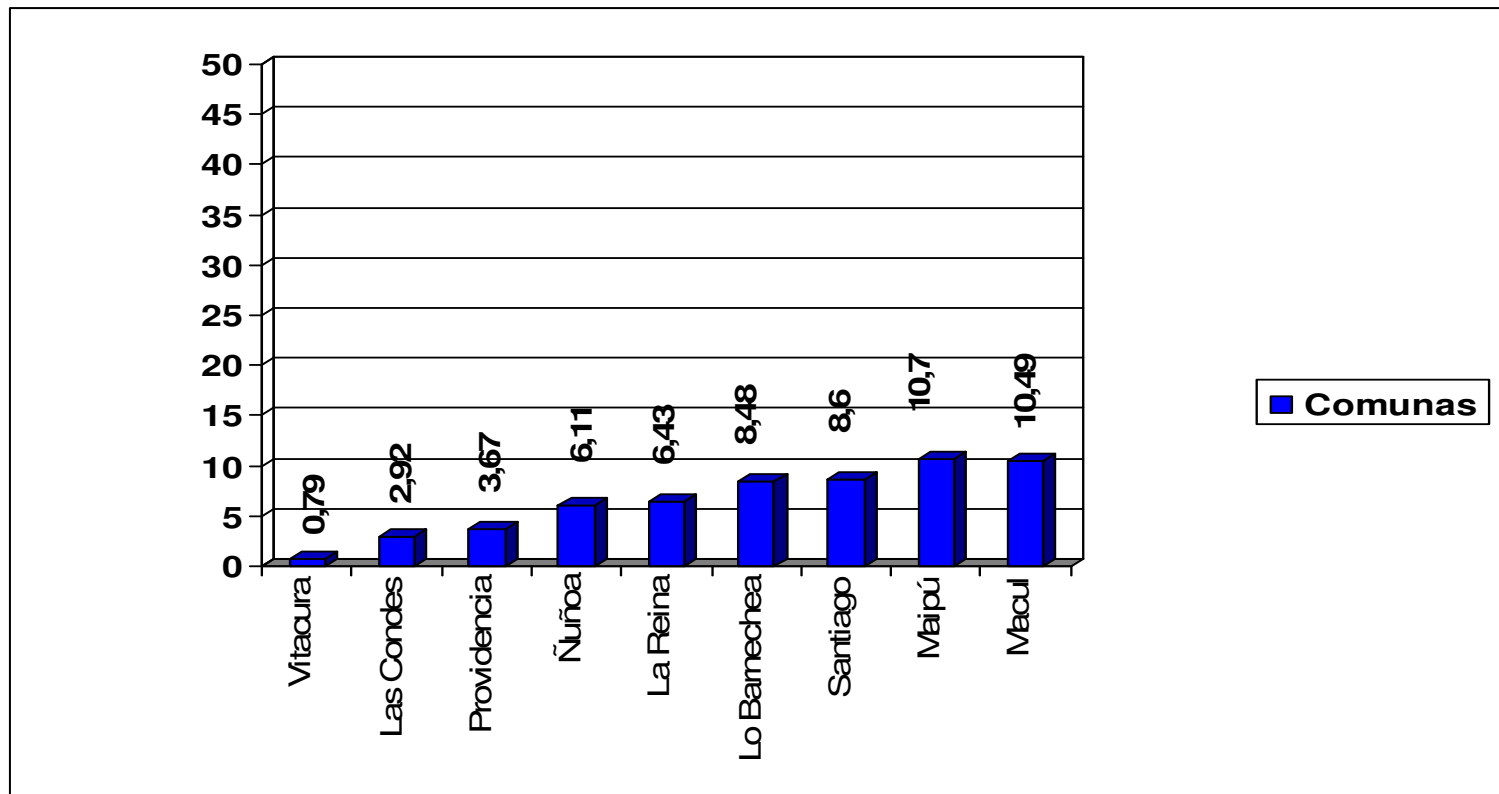
Fuente: INE Anuarios de Estadísticas Vitales

GÉNERO Y POBREZA

- La distribución social de la maternidad adolescente es un tema crítico en América Latina y El Caribe
- Categoría de pobreza es fundante en el análisis.
- Pobreza y gestión de la sexualidad: la cuestión de la vulnerabilidad y la construcción social del riesgo.
- Embarazo adolescente conecta con feminización de riesgos en ámbito de sexualidad: vih, violencia sexual, its.

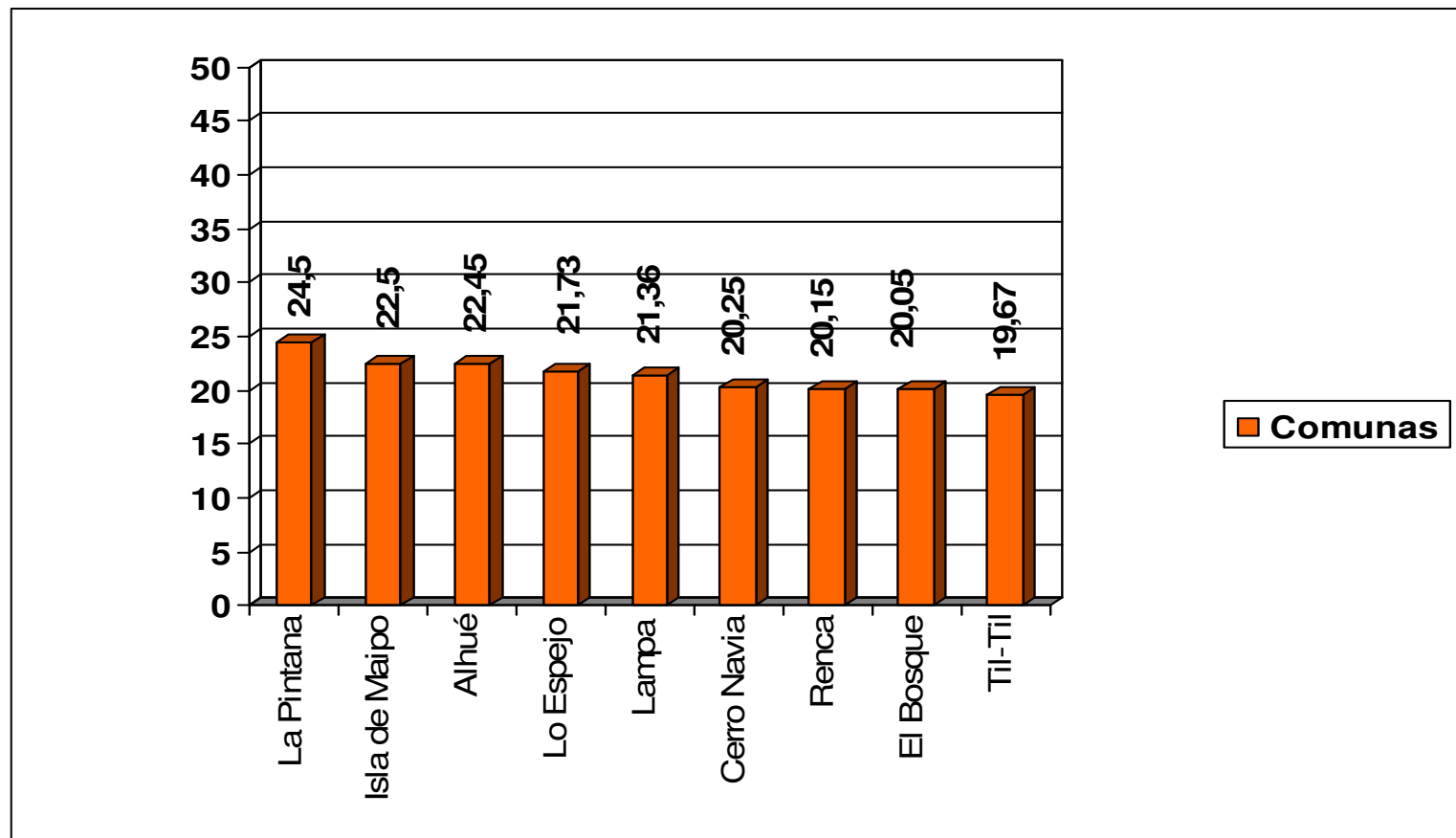
En Chile existe una enorme distancia entre comunas de estratos populares y las otras en la proporción o aporte a las tasa de fecundidad por parte de las mujeres jóvenes. En la RM, en sus extremos, en La Pintana, uno de cada 4 niños/as que nace tiene por madre a una adolescente, mientras en Vitacura, sólo uno de cada 126 niños nace bajo esa condición materna.

RANKING DE COMUNAS DEL GRAN SANTIAGO SEGÚN NÚMERO DE NACIMIENTOS DE MADRES JOVENES: COMUNAS CON MENOR PROPORCIÓN. 2001



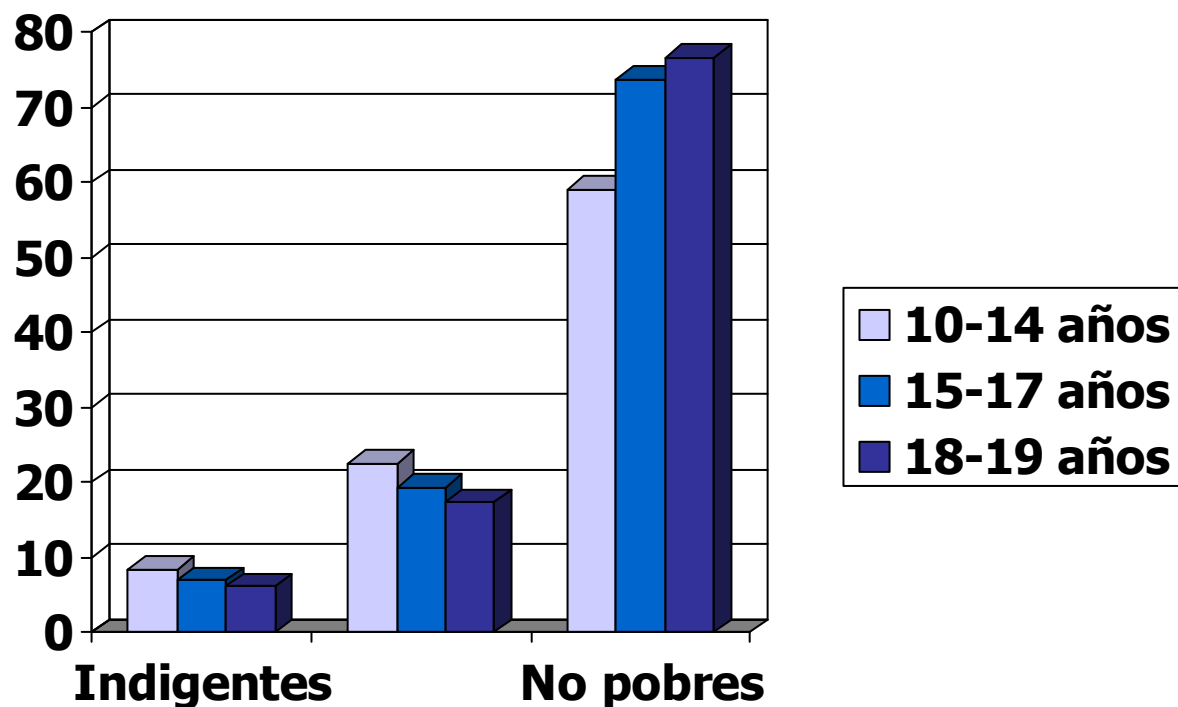
Fuente: Anuarios Demográficos INE

RANKING DE COMUNAS DEL GRAN SANTIAGO SEGÚN NÚMERO DE NACIMIENTOS DE MADRES JOVENES: COMUNAS CON MAYOR PROPORCIÓN. 2001



Fuente: Anuarios Demográficos INE

CHILE: Distribución relativa de la población total adolescente, por nivel de pobreza y grandes grupos de edad



Fuente: Elaboración CAPP con datos encuesta CASEN 1998

EMBARAZO JUVENIL REFIERE A UN SUJETO QUE ARTICULA CONDICIONES ESPECÍFICAS DE SUBORDINACIÓN SOCIAL, EN TANTO:

- Mujeres (o el género)
- Jóvenes (o la generación)
- Pobres (o la segmentación social)
- Embarazadas/madres (en situación de crisis)

EMBARAZO JUVENIL Y CONSTRUCCIÓN SOCIAL DE LA MATERNIDAD

➤ **Construcción social de la maternidad:**

La cuestión del deseo

Identidades y mujeres

Maternidad en situaciones críticas

SE HA ESTABLECIDO TRES TIPOS DE FACTORES QUE DETERMINAN MAYOR POBREZA DE HOGARES CON JEFATURA FEMENINA:

- ❖ Son más pobres porque, aunque tengan menos miembros del hogar, sustentan comparativamente a más dependientes; tienen **menos adultos que contribuyan económicamente**.
- ❖ Vulnerabilidad económica se explica por diferencias de género: por ser mujeres, **tienen menores ingresos medios**, menos bienes y menos acceso a empleos remunerativos y recursos productivos.
- ❖ Mayor pobreza de los hogares encabezados por mujeres también es el resultado de la **combinación singular** de tener como jefe a una mujer.

ACCIONES MINEDUC RELATIVAS A PROTECCIÓN DE DERECHOS DE JÓVENES MADRES Y EMBARAZADAS

HISTORIA:

- Circular, 1970 : Prohibición de continuar estudios regularmente y obligación de pasar a jornada nocturna.
- Circular n° 247, febrero, 1991: Primera señal de retención, alumnas deben terminar sus estudios en caso de embarazo o maternidad en su establecimiento u otro.
- Incorporación artículo 2 de LOCE, 1994: “el embarazo y la maternidad no constituirán impedimento para ingresar y permanecer en los establecimientos de educación de cualquier nivel”.

ACCIONES MINEDUC RELATIVAS A PROTECCIÓN DE DERECHOS DE JÓVENES MADRES Y EMBARAZADAS

➤ Ley N° 19.688, de julio del 2000. Se recoge el artículo anterior, pero incorpora la obligatoriedad de otorgar facilidades a estas estudiantes, estableciéndose que: “El embarazo y la maternidad no constituirán impedimento para ingresar y permanecer en los establecimientos de educación de cualquier nivel. Estos últimos deberán, además, otorgar las facilidades académicas del caso “ (Artículo único de la Ley)

Por lo tanto “ningún establecimiento de educación, cualquiera que sea su nivel, podrá negar el ingreso, matrícula, acceso y el normal proceso de una embarazada o madre lactante, debiéndose otorgar la protección y facilidades apropiadas a su respectivo estado.

➤ Se promulga el Reglamento a la Ley N° 19.688, en marzo 2005.

ACCIONES MINEDUC RELATIVAS A PROTECCIÓN DE DERECHOS DE JÓVENES MADRES Y EMBARAZADAS

PREOCUPACIONES MINEDUC: EVIDENCIAS

- Aumento relativo tasa de embarazo: disminución de la edad y mantención de la tasa
- Estudio de Deserción (Media, 2004): 37.5% de jóvenes mujeres desertan por razones de embarazo y maternidad v/s un 0.8% de jóvenes hombres que desertan por razones de paternidad.