

## Cómo dibujar el árbol genealógico de su familia

# Arboles Genealógicos

*Un árbol genealógico o genograma muestra la relación entre los miembros de una familia*

---

## Introducción

Un genograma es un formato para dibujar un árbol genealógico que registra información sobre los miembros de una familia y sus relaciones sobre por lo menos tres generaciones. Los genogramas muestran la información familiar en una forma que provee de un vistazo rápido de patrones familiares complejos y una fuente rica de hipótesis acerca de cómo un problema clínico puede estar conectado con el contexto familiar y la evolución del problema y del contexto con el tiempo.

Los genogramas muestran:

- # La estructura de una familia.
- # Las relaciones entre los miembros de una familia..

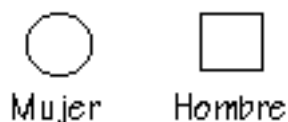
Para el común de las personas, como ud. o yo, realizar un genograma puede resultar una interesante actividad para realizar en familia y estrechar aún más los lazos, junto con aprender de la historia y lo que tengan que decir los miembros de más edad de su "clan".

Al hacer un genograma para su familia, tenga presente:

- # Objetivo claro: quienes deberían ir (ej.: vínculos sanguíneos con una o dos personas clave) y quienes no. Los genogramas explotan combinatorialmente y es fácil con 3-4 generaciones llegar a las 100 personas o más. También si se privilegia cantidad o calidad.
- # Esté preparado para recibir mucha información: mi abuelita es capaz de recitar de memoria familias de 7 o más personas, con los hijos en orden y datos biográficos.
- # Esté preparado para recibir información parcial: particularmente de las personas que vivieron hace mucho tiempo puede haber problemas del tipo de que no se sabe si se llamaba de una forma o le decían así o si era su primer o segundo nombre o si tuvo matrimonios anteriores, etc.

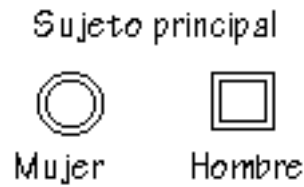
Lo principal de un genograma es la descripción gráfica de como los diferentes miembros de la familia están biológica y legalmente relacionados entre otros de una generación a la siguiente.

Cada miembro de la familia se representa como un cuadrado o círculo dependiendo de su género.



Genero

La persona clave (o paciente identificado) alrededor de quien se construye el genograma se identifica con una línea doble:



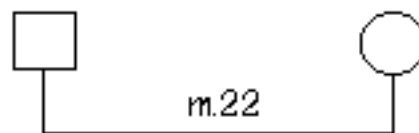
Persona clave

Para una persona muerta, una X se pone dentro del círculo, usualmente indicando la edad al fallecer. Las fechas de nacimiento y muerte se indican a la izquierda y la derecha sobre la figura. En genogramas extendidos, que alcanzan más de tres generaciones, los símbolos en el pasado distante usualmente no llevan una cruz, dado que están presumiblemente muertos. Sólo las muertes relevantes son indicadas en dichos genogramas.



## Matrimonios

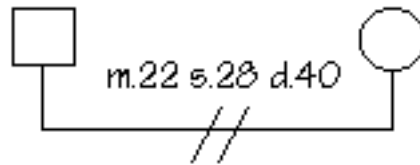
Los símbolos que representan miembros de la familia están conectados por líneas que representan sus relaciones biológicas y legales. Dos personas que están casadas están conectadas por una línea que baja y cruza, con el esposo a la izquierda y la esposa a la derecha. Una letra "M" seguida por una fecha indica cuando la pareja se casó. Cuando no hay posibilidades de confundirse de siglo, se indica sólo los dos últimos dígitos del año.



Matrimonio

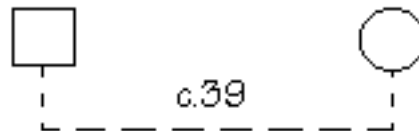
La línea que los une también es el lugar donde las separaciones y divorcios se indican, las líneas oblicuas significan una interrupción en el matrimonio: 1 diagonal para separación y 2 para un divorcio.





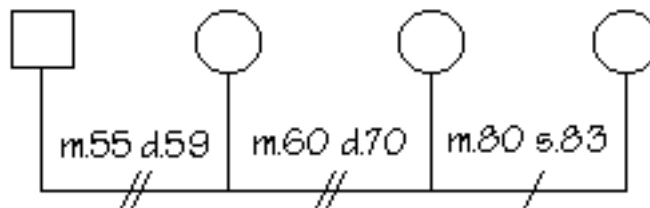
Divorcio

Las parejas no casadas se señalan igual que las casadas, pero con una línea de segmentos. La fecha importante aquí es cuando se conocieron o empezaron a vivir juntos.



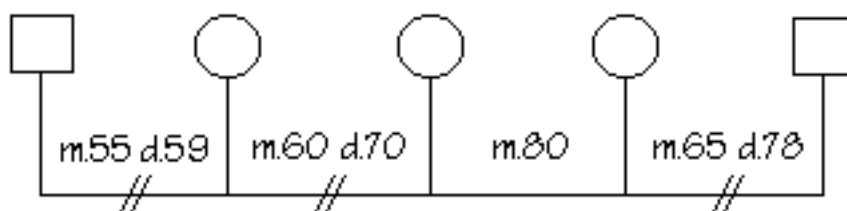
Convivencia

Los matrimonios múltiples agregan complejidad que es difícil de representar, la regla es que: cuando sea factible los matrimonios se indican de izquierda a derecha, con el más reciente al final. Por ejemplo: un hombre que tuvo tres esposas:



Matrimonio Multiple

Esto no es posible de hacer cuando una de las esposas, ha tenido un matrimonio anterior a su vez; en tal caso, se listan los matrimonios más recientes al centro:



Matrimonio Complejo

## Hijos

Símbolos para: embarazos, pérdidas, abortos y muertes al nacer.

Embarazo



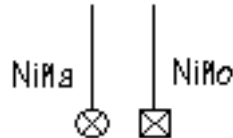
Embarazo

**Embarazo**



Embarazo

Muerte al  
nacer



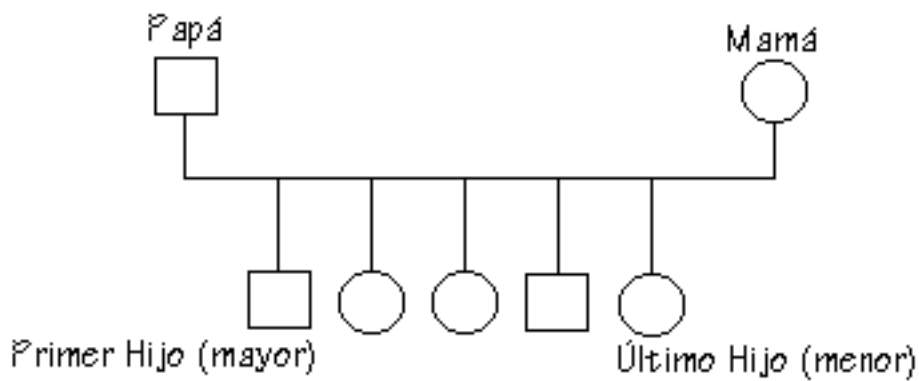
Muerte al Nacer

Aborto



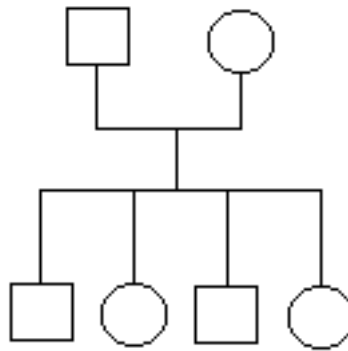
Aborto

Si una pareja tiene hijos, ellos cuelgan de la línea que conecta la pareja; los hijos se dibujan de izquierda a derecha, comenzando con el más viejo.



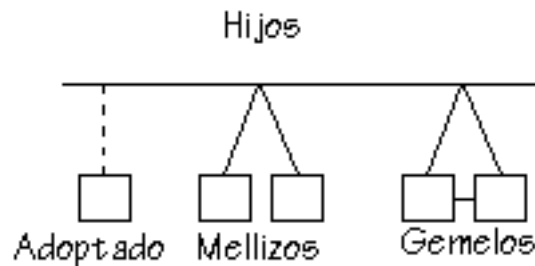
Hijos en una pareja

El siguiente es un método alternativo para los hijos, usual en familias más numerosas.



Otros tipos de hijo

Otros tipos de hijo también pueden aparecer:



Otros tipos de hijo

## Relaciones en la familia

Claramente, una cronología familiar puede variar en detalle dependiendo del alcance y profundidad de la información disponible. El nivel de relaciones en la familia es el elemento más inferencial de un genograma: esto involucra delinear las relaciones entre miembros de la familia. Tales caracterizaciones se basan en informes de los miembros de la familia y observación directa.

### Relaciones interpersonales



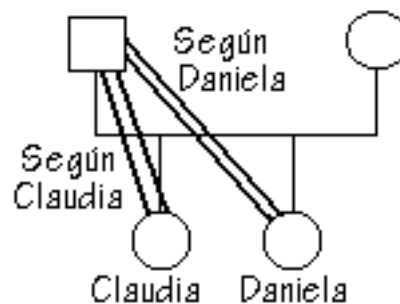
Relaciones interpersonales

## Relaciones entre dos miembros

Lo usual es que se incluyan algunas de estas alrededor del sujeto del estudio.

La información del genograma se puede obtener entrevistando a uno o varios miembros de la familia. Claramente, el obtener información de varios miembros de la familia entrega la oportunidad de comparar perspectivas y observar directamente las interacciones. A menudo, cuando se entrevista varios miembros de la familia, se obtiene el efecto Rashomon, nombre tomado de una famosa película japonesa en que un suceso es mostrado desde la perspectiva de varios distintos personajes.

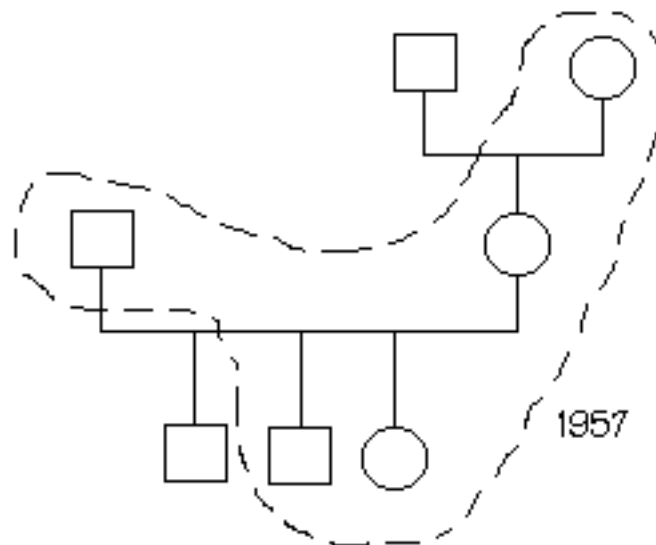
En el ejemplo, dos hijas compiten por el afecto de su padre; se anotan ambas perspectivas:



Versiones

## Relaciones habitacionales

Una familia viviendo en un mismo lugar se señala con una línea punteada alrededor de los integrantes que comparten habitación; alrededor de dicha línea puede ir indicado el período en el cual la familia está junta.



Relaciones Habitacionales

## Ejemplo

Indira Gandhi, la segunda Primer Ministro de la India, es un ejemplo de hija única. Creció bastante aislada y principalmente en presencia de gente mayor, convirtiéndose tempranamente en la confidente de su padre. Claramente tenía el sentido de misión y responsabilidad de los más viejos, pero como un líder, y como beneficios de ser hija única, tuvo una autocrática y más bien aislada existencia.

Veamos su genograma, en dos etapa; primero la estructura genral:

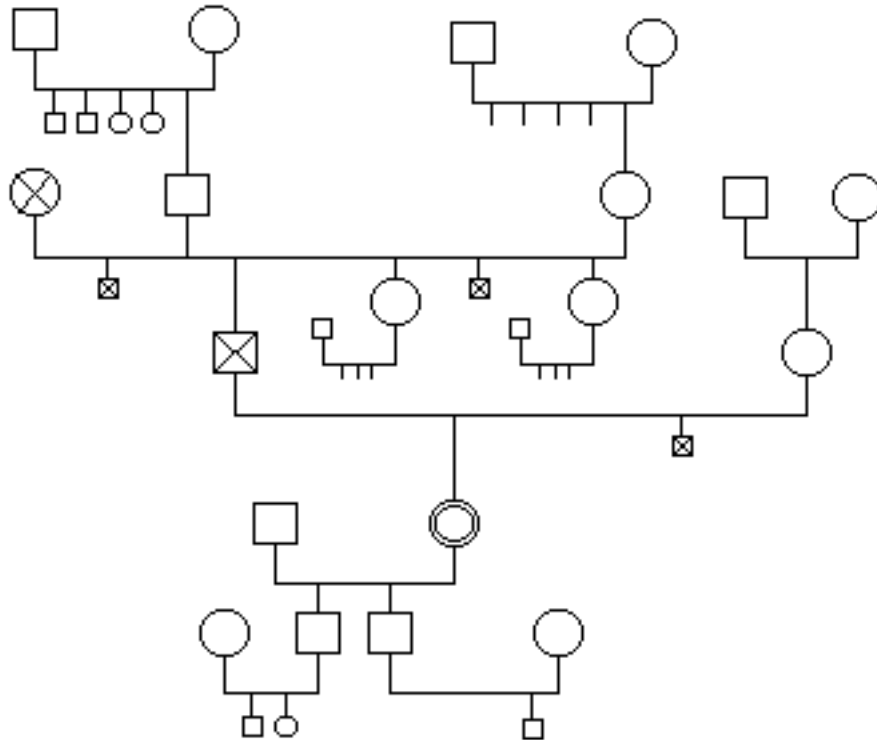


Diagrama parcial

Y el genograma resultante:

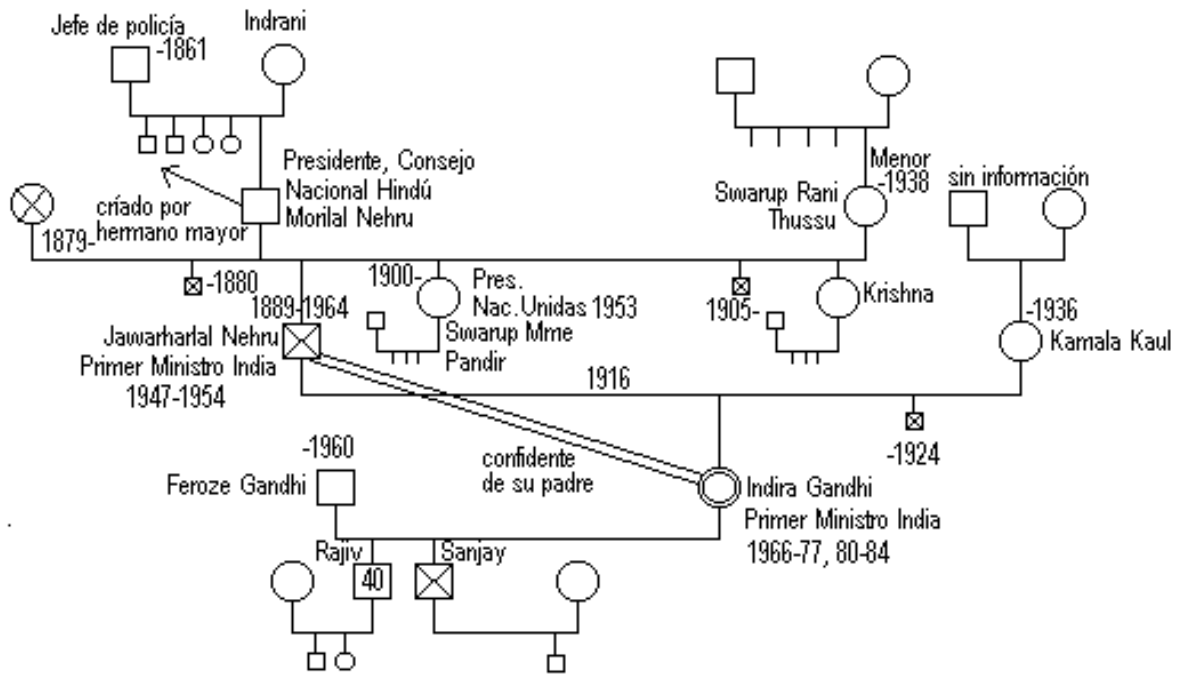


Diagrama completo

Nótese que hay flexibilidad en el uso de la simbología, se pueden usar distintos tamaños para dar énfasis a algunas personas sobre otras en el genograma, y se incluyen antecedentes de ocupación u otros que permitan formarse una idea clara de la situación de su familia en el año 1984 que es cuando se hizo el genograma que precede.

## Midiendo el grado de parentesco

(Fuente: Biblioteca del Congreso de Chile) Los grados de consanguinidad entre dos personas se cuentan **por el número de generaciones**. Así el nieto está en segundo grado de consanguinidad con el abuelo, y dos primos hermanos en cuarto grado de consanguinidad entre sí.

Cuando una de las dos personas es ascendiente de la otra, la consanguinidad es **en línea recta**; y cuando las dos personas proceden de un ascendiente común, y una de ellas no es ascendiente de la otra, la consanguinidad es **en línea colateral** o transversal.

**Parentesco por consanguinidad** es aquel que existe entre dos personas que descienden una de la otra o de un mismo genitor, en cualquiera de sus grados.

**Parentesco por afinidad** es el que existe entre una persona que está o ha estado casada y los consanguíneos de su marido o mujer (*también se le llama "familia política", ejemplo "sobrino político" al sobrino del cónyuge*). La línea y el grado de afinidad de una persona con un consanguíneo de su marido o mujer, se califican por la línea y grado de consanguinidad de dicho marido o mujer con el dicho consanguíneo. Así, un varón está en primer grado de afinidad, en la línea recta, con los hijos habidos por su mujer en anterior matrimonio; y en segundo grado de afinidad, en la línea transversal, con los hermanos de su mujer.

## Software para hacer genogramas

# El programa [GenoPro \(versión beta\)](#) .



- # El sitio de [SU YMI](#) ofrece un programa en línea en castellano para hacer genogramas.
- # Varios programas para hacer genogramas en el [Open Directory Project](#), sección [Software para Genealogía](#)

## **Bibliografía**

El contenido de esta página fue desarrollado con el siguiente libro:

**Mónica Mc. Goldrick y Randy Gerson:**  
Genograms in Family Assessment WW. Norton & Company (USA) Penguin Books Ltd  
(CANADA) 1985